

# Une histoire de la collection du Fonds régional d'art contemporain

**Chefs-d'œuvre et documents  
de 1983 à 1999**

---

→ plateau 1

**Exposition**  
du 1<sup>er</sup> décembre 2018  
au 24 février 2019

**Vernissage**  
vendredi 30 novembre  
à 18h

**Commissaire de  
l'exposition**  
Pascal Neveux, directeur  
du Frac



**Une histoire  
de la collection  
du Fonds régional  
d'art contemporain  
Chefs-d'œuvre  
et documents de  
1983 à 1999**

**Gilles Aillaud,  
Pierre Alechinsky,  
Eduardo Arroyo,  
Georges Autard,  
Martin Barré,  
Jean-Pierre Bertrand,  
Vincent Bioulès,  
Jean-Charles Blais,  
Richard Deacon,  
Noël Dolla,  
Bernard Frize,  
Gérard Garouste,  
Toni Grand,  
Raymond Hains,  
Simon Hantaï,  
Hans Hartung,  
Jean Le Gac,  
Renée Levi,  
Matta,  
Jacques Monory,  
Bernard Pagès,  
A.R. Penck,  
Jean-Pierre Pincemin,  
Gérard Traquandi,  
Didier Vermeiren,  
Claude Viallat.**

Avec ce corpus d'œuvres acquises dans les années 1980 et 1990, le Frac initie un cycle d'expositions emblématique de sa collection. Nulle volonté de prétendre à une quelconque exhaustivité mais le souhait de proposer au public de découvrir, parfois pour la première fois, des œuvres d'artistes reconnus sur la scène artistique internationale. D'aucuns diront sur un ton polémique qu'il était temps de montrer enfin ces collections que l'on ne voit jamais et dont on ignore les chefs-d'œuvre, d'autres diront au contraire que nulle autre collection publique n'a fait l'objet d'autant de prêts en France et à l'étranger.

Après plus de 35 ans d'existence, le Frac dispose aujourd'hui d'une collection riche de plus de 1 300 œuvres de 560 artistes qui, tout au long de l'année, se donnent à voir sur l'ensemble du territoire régional, national et international, au rythme considérable d'un millier de prêts par an. Cinq ans après son installation dans le bâtiment de Kengo Kuma, le Frac prend le pari de consacrer chaque année une exposition à sa collection.

#### **Autour de l'exposition**

Judi 13 décembre  
à 18h30  
Joëlle Léandre,  
contrebassiste Concert-  
performance

Mercredi 6 février  
à 18h30  
Conversation Art et  
Psychanalyse avec  
Macha Makeïeff, Hervé  
Castanet et Pascal  
Neveux.

Nocturne  
Vendredi 14 décembre  
Entrée libre de 18h à  
21h30

Nocturne de saison  
Vendredi 1<sup>er</sup> février  
entrée libre de 18h à 21h

Le 3e plateau  
L'histoire des Frac com-  
mence avec la politique  
de décentralisation mise  
en place en 1982. Si les  
statuts et les missions  
sont toujours les mêmes  
pour les 23 Frac, les  
contextes et les condi-  
tions de leur mise en  
œuvre construisent  
dans chaque région  
une histoire unique.  
Une incursion dans ces  
années pionnières grâce  
à des documents et  
photos d'archives vous  
est proposée au centre  
de documentation du  
3e plateau.

L'aventure des Frac n'est pas dénuée d'un grand nombre de paradoxes. Tout un chacun a son avis sur la question ce qui démontre, s'il le fallait, que nos Frac appartiennent à l'histoire collective. Et le caractère public de la collection nous conduit aujourd'hui à rendre visible au plus grand nombre ces œuvres fortes qui rentrèrent au Frac il y a maintenant une trentaine d'années, entre 1983 et 1990. Le premier paradoxe, et non des moindres, est de parler de collection alors que nous sommes un Fonds régional d'art contemporain. Le deuxième est d'utiliser ce patrimoine contemporain en favorisant sa monstration parfois à la limite des normes de conservations en vigueur. Le troisième paradoxe est l'ambiguïté qui demeure toujours sur le terme « régional », que l'on doit comprendre comme étant une collection en région ouverte à l'international et non pour son caractère régionaliste. La fortune critique des Frac est riche d'articles et points de vues divers et variés sur la création et l'usage de ces collections financées par l'argent public. Cette valeur d'usage est importante car elle porte en elle toute la symbolique d'une collection qui se donne pour ambition de sensibiliser le plus grand nombre à l'art contemporain. C'est enfin le miroir d'une époque, et il est toujours très difficile d'écrire le récit du présent en toute objectivité.

Une forme de subjectivité totalement revendiquée et assumée car, à l'inverse d'une collection privée, constituer la collection du Frac est le fruit d'un travail collectif et de la mobilisation d'experts bénévoles qui façonnent par leurs propositions cette collection publique. Leurs choix permettent de revenir sur l'histoire du goût d'une époque, sur une actualité artistique dont on mesure à quel point elle est rythmée par un temps court et des affinités esthétiques qui n'ont de cesse de se renouveler. Le premier chapitre de ce cycle consacré à la collection du Frac nous livre un récit possible des acquisitions effectuées durant les années 1980/1990. Ce fil narratif n'obéit à aucune volonté d'exhaustivité mais met l'accent sur des œuvres emblématiques présentées pour la première fois au Frac, qui constituent les fondations historiques de notre collection. Ces « Chefs-d'œuvre » incitent à une relecture de la collection en privilégiant la scène artistique française et son ancrage dans notre région, et invitent à redécouvrir un patrimoine contemporain exceptionnel.



Chefs-d'œuvre et documents  
de 1933 à 1935

Les œuvres de l'artiste sont présentées dans une salle d'exposition de 1500 m<sup>2</sup>. Elles sont regroupées en deux sections : les œuvres de 1933 à 1935 et les œuvres de 1936 à 1938. Les œuvres de 1933 à 1935 sont regroupées en deux sous-sections : les œuvres de 1933 à 1934 et les œuvres de 1935. Les œuvres de 1936 à 1938 sont regroupées en une seule sous-section. Les œuvres de 1933 à 1935 sont regroupées en deux sous-sections : les œuvres de 1933 à 1934 et les œuvres de 1935. Les œuvres de 1936 à 1938 sont regroupées en une seule sous-section.



## Vues de l'exposition

© JC Lett / Frac Provence-Alpes-Côte d'Azur





Une histoire de la collection du  
Fonds régional d'art contemporain  
01.12.2018  
— 24.02.2019

Créés à l'initiative du ministère de la Culture et de la communication, les Frac (Fonds régionaux d'art contemporain) ont été établis en régions par la circulaire du 3 septembre 1982, sur la base d'un partenariat entre l'État et les Conseils régionaux, avec un financement à parité. Leurs missions : acquisition d'œuvres contemporaines - diffusion de cette collection - sensibilisation des publics.

Documents et archives  
de → 1983 à → 1999

Dates clés

- 1982 : création des Frac par le décret n° 1082 du 3 septembre 1982.
- 1983 : loi relative à la décentralisation.
- 1984 : loi relative à l'enseignement supérieur.
- 1985 : loi relative à l'enseignement supérieur.
- 1986 : loi relative à l'enseignement supérieur.
- 1987 : loi relative à l'enseignement supérieur.
- 1988 : loi relative à l'enseignement supérieur.
- 1989 : loi relative à l'enseignement supérieur.
- 1990 : loi relative à l'enseignement supérieur.
- 1991 : loi relative à l'enseignement supérieur.
- 1992 : loi relative à l'enseignement supérieur.
- 1993 : loi relative à l'enseignement supérieur.
- 1994 : loi relative à l'enseignement supérieur.
- 1995 : loi relative à l'enseignement supérieur.
- 1996 : loi relative à l'enseignement supérieur.
- 1997 : loi relative à l'enseignement supérieur.
- 1998 : loi relative à l'enseignement supérieur.
- 1999 : loi relative à l'enseignement supérieur.

" Mon ambition était de faire pénétrer l'art d'aujourd'hui partout en France. L'art contemporain était réservé à quelques privilégiés parisiens, il était très peu présent dans la plupart des villes, même des grandes villes de France, d'où l'idée de ces fonds régionaux d'acquisition d'œuvres d'art contemporain. "

Jack Lang, ministre de la Culture (1981-1986)

Gouvernance

- 1983-1984 : Jacques Lang, ministre de la Culture
- 1984-1985 : Jacques Lang, ministre de la Culture
- 1985-1986 : Jacques Lang, ministre de la Culture
- 1986-1987 : Jacques Lang, ministre de la Culture
- 1987-1988 : Jacques Lang, ministre de la Culture
- 1988-1989 : Jacques Lang, ministre de la Culture
- 1989-1990 : Jacques Lang, ministre de la Culture
- 1990-1991 : Jacques Lang, ministre de la Culture
- 1991-1992 : Jacques Lang, ministre de la Culture
- 1992-1993 : Jacques Lang, ministre de la Culture
- 1993-1994 : Jacques Lang, ministre de la Culture
- 1994-1995 : Jacques Lang, ministre de la Culture
- 1995-1996 : Jacques Lang, ministre de la Culture
- 1996-1997 : Jacques Lang, ministre de la Culture
- 1997-1998 : Jacques Lang, ministre de la Culture
- 1998-1999 : Jacques Lang, ministre de la Culture



Données budgétaires

Deux créations de collections, le Frac s'appuie des premières années sur des artistes établis sur la scène internationale, tout en consacrant une partie de son budget d'acquisition aux artistes émergents et installés dans notre région. Dès la création, cette collection se veut représentative de toute la création contemporaine de l'époque.

Montant des acquisitions les plus élevées sur la période :

1983 Francis Bacon 250 000 FF	Laurinda Crockett 240 000 FF		
1984 Jean Béraud 325 000 FF	Jean Dubuffet 450 000 FF	Pierre Soulages 300 000 FF	Arnaud Tappin 300 000 FF
1989 Matisse 300 000 FF			

Plus de 30 ans après sa création, le Frac conserve aujourd'hui une collection de 1 478 œuvres de 340 artistes, dont 120 femmes. Son budget d'acquisition annuel est de l'ordre de 234 000 €. Ce budget d'acquisition global correspond à la valeur d'achat et non à celle de marché qui est de 17 000 000 €.



Diffu  
564

" Nos ma  
Atelier P  
accrédit  
Pour pro  
par des r  
Nous avo  
soudes  
La Région  
Michel P

" Ne corn  
d'œuvre  
d'œuvre  
pour moi  
A travers  
mais aux  
Grâce à la  
le FRAC p  
Jean-Cla

## Œuvres exposées

Pour toutes les œuvres sauf mention contraire

Collection Frac Provence-Alpes-Côte d'Azur ©Adagp 2018, Paris



Gilles Aillaud,  
*Ours*, août 1980,  
huile sur toile,  
200 x 150 cm.



Pierre Alechinsky,  
*8ème cercle*, 1984,  
acrylique et encre de  
Chine, avec estampage,  
deux papiers de Taïwan  
marouflés sur toile,  
199 x 199 cm.



Eduardo Arroyo,  
*Toute la ville en parle*,  
1982,  
huile sur toile,  
212 x 162 cm.



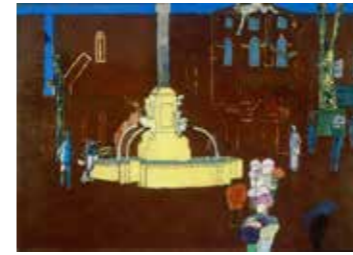
Georges Autard,  
*La perte du sang*, 1988,  
diptyque, huile sur toile,  
2 x (280 x 220 cm).



Martin Barré,  
91-92 - 104 x 108 - A,  
91-92 - 104 x 108 - B,  
91-92 - 104 x 108 - C,  
91-92 - 104 x 108 - D,  
1991/1992,  
acrylique sur toile,  
104,5 x 108,5 x 2,5 cm.



Jean-Pierre Bertrand,  
*Sans titre*, 1984,  
rouge à l'huile sur papier  
imprégné de miel, feuille  
de laiton,  
300 x 165 x 2,5 cm.



Vincent Bioulès,  
*Hiver midi*, 1977,  
huile sur toile en couleur,  
230 x 330 cm.



Jean-Charles Blais,  
*Sur le retour*, 1982,  
huile et craie sur affiche  
déchirée,  
296 x 157 x 11 cm.



Richard Deacon,  
*Another Substance*, 1993,  
bois, résine et P.V.C.,  
35 x 230 x 150 cm,  
©Richard Deacon.



Noël Dolla,  
*Jalousie V ou portrait  
d'un membre du P.C.F.  
dans sa cuisine en 1940*,  
1992,  
triptyque, huile et  
acrylique sur bois,  
306 x 250 x 9 cm.



Bernard Frize,  
*Wand*, 1996,  
acrylique sur toile,  
200 x 200 cm.



Gérard Garouste,  
*Orion et Cédalion*, 1982,  
huile sur toile,  
300 x 250 cm.



**Toni Grand,**  
*Rice and Beans*, 31  
octobre 1991,  
16 éléments, poissons  
(anguilles), aluminium  
et polyester stratifié,  
127,5 x 317 x 337 cm.



**Jean Le Gac,**  
*L'illustration Pathé-Kid*,  
1987,  
toile peinte, sellette, livre  
et projecteur de cinéma,  
peinture sur toile et  
matériaux divers,  
213 x 537 x 100 cm.



**Matta,**  
*El ya olvidado ejercicio  
de la caballeria aventu-  
rera*, 1985,  
pastel sur toile,  
235 x 400 x 30 cm.



**Jean-Pierre Pincemin,**  
*Peinture n°30*, 1982,  
diptyque, huile sur  
toile,  
270 x 412 cm.



**Raymond Hains,**  
*Tôle*, 1963,  
affiches déchirées sur  
tôle,  
200 x 200 cm.



**Renée Levi,**  
*Orange n°12*, 1995 - 1996,  
acrylique sur papier  
(cabas déployés et assem-  
blés à plat),  
245 x 230 cm,  
© droits réservés.



**Jacques Monory,**  
*Fragile n° 12*, 1989,  
huile sur toile,  
170 x 340 cm.



**Gérard Traquandi,**  
*Bosquet à Carry*, 1991,  
résino-pigmentype,  
200 x 250 x 4 cm.



**Simon Hantaï,**  
*Tabula-violet et noir*,  
1981,  
acrylique sur toile,  
263 x 450 x 6 cm,  
© Archives  
Simon Hantaï / Adagp,  
Paris.



**Renée Levi,**  
*Stehende n° 3 jaune*, 1997,  
acrylique sur papier  
d'isolation,  
pièce déployée 587 x 183cm,  
© droits réservés.



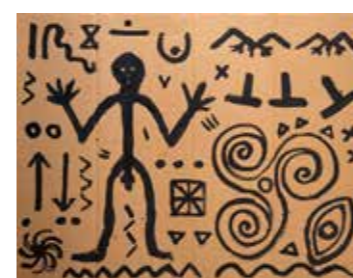
**Bernard Pagès,**  
*La tortille*, 1991,  
28 dalles de pierre  
brute découpée, fer  
torsadé et rouillé,  
60 x 1250 x 75 cm.



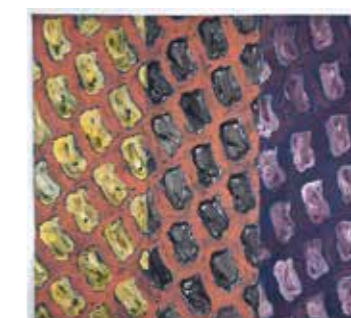
**Didier Vermeiren,**  
*Sans titre*, 1991,  
bois et plâtre,  
182 x 91,50 x 99 cm.



**Hans Hartung,**  
*T1980-R26*, 14 octobre  
1980,  
acrylique sur toile,  
154 x 250 cm.



**Penck A.R.,**  
*O.T.*, 1982,  
encre de Chine sur  
carton,  
181 x 235 cm.



**Claude Viallat,**  
*Sans titre*, 1983,  
acrylique sur toile de  
bâche,  
298 x 328 cm.



## Contact presse

Communication : Gwénola Ménou  
gwenola.menou@fracpaca.org  
+ 33 (0)4 91 90 30 47

## Le Frac



Le FRAC Provence Alpes Côtes d'Azur  
© Agence Kuma & Associates -  
Agence Toury Vallet. Photo JC Lett

Les Fonds régionaux d'art contemporain (Frac) sont des institutions qui ont pour mission de réunir des collections publiques d'art contemporain, de les diffuser auprès de nouveaux publics et d'inventer des formes de sensibilisation à la création actuelle. Créés en 1982 sur la base d'un partenariat État-régions, ils assurent depuis plus de trente ans leur mission de soutien aux artistes contemporains. Implanté à la Joliette, aux portes d'Euroméditerranée à Marseille, le Frac Provence-Alpes-Côte d'Azur est devenu un lieu emblématique de ce que nous appelons aujourd'hui un Frac « nouvelle génération » depuis l'inauguration en 2013 du bâtiment qui l'accueille, conçu par l'architecte japonais Kengo Kuma. Riche d'une collection de 1200 œuvres et représentant plus de 560 artistes, le Frac occupe aujourd'hui un territoire régional, national et international, et développe de nouveaux modes de diffusion pour sa collection à travers un réseau de partenaires. Véritable laboratoire d'expérimentation artistique, sa programmation s'inscrit dans un questionnement de notre société tout en permettant l'accès à l'art contemporain au sein des six départements de la région. Le Frac vous accueille toute l'année à Marseille et vous accompagne dans la découverte du bâtiment et des expositions qui rythment les saisons dans les murs.

En 2015, le Frac provence-Alpes-Côte d'Azur mettait en œuvre le projet « La Fabrique du récit », dont une nouvelle page s'ouvre avec le projet artistique et culturel 2018-2021 dans un contexte de labellisation des Frac. Cette nouvelle étape réaffirme l'engagement du Frac auprès de l'émergence et des tentatives, artistiques comme intellectuelles, de penser « ce qui advient » aujourd'hui dans notre société. Il s'agit, à travers une programmation artistique renouvelée, de rapporter et raconter l'imbrication étroite qui existe entre création et société, d'éclairer les mutations esthétiques, culturelles, sociétales en cours.

## Informations pratiques

### Horaires d'ouverture des expositions

Du mardi au samedi de 12 h à 19 h jusqu'au 29 novembre 2018, puis de 12h à 18h.  
Tous les dimanches entrée libre de 14h à 18h  
Fermé les lundis et jours fériés

### Tarifs

Tarif plein : 5 € - Tarif réduit : 2,50 € ou gratuité sur présentation d'un justificatif

### Pour venir au Frac : Métro et tramway Joliette

Bus lignes 35 et 82 : arrêt Joliette ; Ligne 49 : arrêt Frac  
Accès : autoroute A55

### Le restaurant Taste vous accueille au Frac pour une pause détente.

Un repas = une entrée à tarif réduit au Frac. Tél : 06 28 04 91 38

Le Fonds régional d'art contemporain est financé par la Région Provence-Alpes-Côte d'Azur et le ministère de la Culture et de la communication / Direction régionale des affaires culturelles Provence-Alpes-Côte d'Azur. Il est membre de Platform, regroupement des Fonds régionaux d'art contemporain et membre fondateur du réseau Marseille Expos.



RÉGION SUD  
PROVENCE ALPES CÔTE D'AZUR

**FRAC** Provence Alpes Côte d'Azur  
Fonds Régional d'Art Contemporain

20, bd. de Dunkerque  
13002 Marseille  
www.fracpaca.org  
+33 (0)4 91 91 27 55  
accueil@fracpaca.org